

แผนอัตรากำลัง ๓ ปี
(พ.ศ.๒๕๖๑ - ๒๕๖๓)
ของเทศบาลตำบลวงเหนือ

๑. หลักการและเหตุผล

๑.๑ ประกาศคณะกรรมการกลางข้าราชการหรือพนักงานส่วนท้องถิ่น (ก.กลาง) เรื่อง มาตรฐานทั่วไปเกี่ยวกับอัตราตำแหน่งกำหนดให้คณะกรรมการข้าราชการหรือพนักงานส่วนท้องถิ่น (ก.จังหวัด) กำหนดตำแหน่งข้าราชการหรือพนักงานส่วนท้องถิ่นว่า จะมีตำแหน่งใด ระดับใด อยู่ในส่วนราชการใด จำนวนเท่าใด ให้คำนึงถึงภาระหน้าที่ความรับผิดชอบ ลักษณะงานที่ต้องปฏิบัติ ความยาก ปริมาณและคุณภาพของงาน ตลอดจนทั้งภาระค่าใช้จ่ายด้านบุคคลขององค์กรปกครองส่วนท้องถิ่น (อบจ.,เทศบาล, อบต. และเมืองพัทยา) โดยให้องค์กรปกครองส่วนท้องถิ่น (อบจ.,เทศบาล, อบต. และเมืองพัทยา) จัดทำแผนอัตรากำลังของข้าราชการหรือพนักงานส่วนท้องถิ่น เพื่อใช้ในการกำหนดตำแหน่ง โดยความเห็นชอบของคณะกรรมการข้าราชการหรือพนักงานส่วนท้องถิ่น (ก.จังหวัด) ทั้งนี้ ให้เป็นไปตามหลักเกณฑ์ และวิธีการที่คณะกรรมการพนักงานกลางข้าราชการหรือพนักงานส่วนท้องถิ่น (ก.กลาง) กำหนด

๑.๒ คณะกรรมการกลางข้าราชการหรือพนักงานส่วนท้องถิ่น (ก.กลาง) ได้มีมติเห็นชอบประกาศการกำหนดตำแหน่งข้าราชการหรือพนักงานส่วนท้องถิ่น โดยกำหนดแนวทางให้องค์กรปกครองส่วนท้องถิ่น (อบจ.,เทศบาล, อบต. และเมืองพัทยา) จัดทำแผนอัตรากำลังขององค์กรปกครองส่วนท้องถิ่นเพื่อเป็นกรอบในการกำหนดตำแหน่งและการใช้ตำแหน่งข้าราชการหรือพนักงานส่วนท้องถิ่น โดยเสนอให้คณะกรรมการข้าราชการหรือพนักงานส่วนท้องถิ่น (ก.จังหวัด) พิจารณาให้ความเห็นชอบโดยกำหนดให้องค์กรปกครองส่วนท้องถิ่น (อบจ.,เทศบาล, อบต. และเมืองพัทยา) แต่งตั้งคณะกรรมการจัดทำแผนอัตรากำลัง เพื่อวิเคราะห์อำนาจหน้าที่และภารกิจขององค์กรปกครองส่วนท้องถิ่น (อบจ.,เทศบาล, อบต. และเมืองพัทยา) วิเคราะห์ความต้องการกำลังคน วิเคราะห์การวางแผนการใช้กำลังคน จัดทำกรอบอัตรากำลังและกำหนดหลักเกณฑ์และเงื่อนไขการกำหนดตำแหน่งข้าราชการหรือพนักงานส่วนท้องถิ่นตามแผนอัตรากำลัง ๓ ปี

๑.๓ จากหลักการและเหตุผลดังกล่าว องค์กรปกครองส่วนท้องถิ่น (อบจ.,เทศบาล, อบต. และเมืองพัทยา) จึงได้จัดทำแผนอัตรากำลัง ๓ ปี สำหรับปีงบประมาณ พ.ศ. ๒๕๖๑ - ๒๕๖๓ ขึ้น

๒. วัตถุประสงค์

๒.๑ เพื่อให้เทศบาลตำบลวงเหนือมีโครงสร้างการแบ่งงานและระบบงาน ระบบการจ้างที่เหมาะสม ไม่ซ้ำซ้อนอันจะเป็นการประหยัดงบประมาณรายจ่ายของเทศบาล

๒.๒ เพื่อให้เทศบาลตำบลวงเหนือ มีการกำหนดตำแหน่งการจัดอัตรากำลัง โครงสร้างให้เหมาะสมกับอำนาจหน้าที่ของเทศบาล ตามพระราชบัญญัติเทศบาล พ.ศ.๒๕๔๖ แก้ไขเพิ่มเติมถึง (ฉบับที่ ๑๓) พ.ศ. ๒๕๕๒ และพระราชบัญญัติกำหนดแผนและขั้นตอนการกระจายอำนาจให้องค์กรปกครองส่วนท้องถิ่น พ.ศ. ๒๕๔๒ แก้ไขเพิ่มเติมถึง (ฉบับที่ ๒) พ.ศ.๒๕๔๙ และกฎหมายอื่นที่เกี่ยวข้อง

๒.๓ เพื่อให้คณะกรรมการพนักงานเทศบาลจังหวัดเชียงใหม่สามารถตรวจสอบการกำหนดตำแหน่งและการใช้ตำแหน่งพนักงานเทศบาล ลูกจ้างและพนักงานจ้างว่าถูกต้องเหมาะสมหรือไม่

๒.๔ เพื่อให้คณะกรรมการพนักงานเทศบาลจังหวัดเชียงใหม่ สามารถตรวจสอบการกำหนดประเภทตำแหน่งและการสรรหาและเลือกสรรตำแหน่งพนักงานจ้างว่าถูกต้องเหมาะสมหรือไม่

๒.๕ เพื่อเป็นแนวทางในการดำเนินการวางแผนการใช้อัตรากำลังการพัฒนาบุคลากร
ของเทศบาลตำบลลวงเหนือ

๒.๖ เพื่อให้เทศบาลตำบลลวงเหนือ สามารถวางแผนอัตรากำลัง ในการบรรจุแต่งตั้ง
ข้าราชการ และการใช้อัตรากำลังของบุคลากร เพื่อให้การบริหารงาน ของเทศบาลเกิดประโยชน์ต่อประชาชนเกิด
ผลสัมฤทธิ์ต่อภารกิจตามอำนาจหน้าที่ มีประสิทธิภาพมีความคุ้มค่าสามารถลดขั้นตอนการปฏิบัติงานและมีการ
ลดภารกิจและยุบเลิกหน่วยงานที่ไม่จำเป็นการปฏิบัติภารกิจสามารถตอบสนองความต้องการของประชาชนได้
เป็นอย่างดี

๒.๗ เพื่อให้เทศบาลตำบลลวงเหนือ ดำเนินการวางแผนการใช้อัตรากำลังบุคลากรให้
เหมาะสม การพัฒนาบุคลากรได้อย่างต่อเนื่องมีประสิทธิภาพ และสามารถควบคุมภาระค่าใช้จ่ายด้านการ
บริหารงานบุคคลของเทศบาลให้เป็นไปตามที่กฎหมายกำหนด

๒.๘ เพื่อให้เทศบาลตำบลลวงเหนือ มีการกำหนดตำแหน่งอัตรากำลังของบุคลากรที่สามารถ
ตอบสนองการปฏิบัติงานของเทศบาลที่มีความจำเป็นเร่งด่วน และสนองนโยบายของรัฐบาล หรือมติคณะรัฐมนตรี
หรือนโยบายของคณะผู้บริหารเทศบาลตำบลลวงเหนือ

๓. กรอบแนวคิดการจัดทำแผนอัตรากำลัง ๓ ปี

๓.๑ วิเคราะห์ภารกิจ อำนาจหน้าที่ความรับผิดชอบของเทศบาลตำบลลวงเหนือ
ตามก้ากฎหมายจัดตั้งองค์กรปกครองส่วนท้องถิ่นแต่ละประเภทและตามพระราชบัญญัติแผนและขั้นตอนการ
กระจายอำนาจให้องค์กรปกครองส่วนท้องถิ่น พ.ศ. ๒๕๔๒ ตลอดจนกฎหมายอื่น ให้สอดคล้องกับ
แผนพัฒนาเศรษฐกิจและสังคมแห่งชาติ แผนพัฒนาจังหวัด แผนพัฒนาอำเภอ แผนพัฒนาตำบล นโยบาย
ของรัฐบาล นโยบายผู้บริหารและสภาพปัญหาของเทศบาลตำบลลวงเหนือ เพื่อให้การดำเนินการของเทศบาล
ตำบลลวงเหนือ บรรลุตามพันธกิจที่ตั้งไว้ จำเป็นต้องจัดสรรอัตรากำลัง ตามหน่วยงานต่าง ๆ ให้เหมาะสมกับ
เป้าหมายการดำเนินการ โดยมุมมองนี้เป็นการพิจารณาว่า งานในปัจจุบันที่ดำเนินการอยู่นั้นครบถ้วนและตรง
ตามภารกิจหรือไม่ อย่างไร หากงานที่ทำอยู่ในปัจจุบันไม่ตรงกับภารกิจในอนาคตก็ต้องมีการวางแผนกรอบ
อัตรากำลังให้ปรับเปลี่ยนไปตามทิศทางในอนาคต รวมถึงหากงานในปัจจุบันบางส่วนไม่ต้องดำเนินการแล้ว
อาจทำให้การจัดสรรกำลังคนของบางส่วนราชการเปลี่ยนแปลงไป ทั้งนี้ เพื่อให้เกิดการเตรียมความพร้อมใน
เรื่องกำลังคนให้รองรับสถานการณ์ในอนาคต

๓.๒ กำหนดโครงสร้างการแบ่งส่วนราชการภายในและการจัดระบบงาน เพื่อรองรับ
ภารกิจตามอำนาจหน้าที่ความรับผิดชอบ ให้สามารถแก้ปัญหาของจังหวัดเชียงใหม่ได้อย่างมีประสิทธิภาพ

๓.๓ การวิเคราะห์ต้นทุนค่าใช้จ่ายของกำลังคน Supply pressure เป็นการนำประเด็น
ค่าใช้จ่ายบุคลากรเข้ามาร่วมในการพิจารณา เพื่อการจัดการทรัพยากรบุคคลที่มีอยู่เป็นไปอย่างมีประสิทธิภาพ
สูงสุด กำหนดตำแหน่งในสายงานต่าง ๆ จำนวนตำแหน่ง และระดับตำแหน่ง ให้เหมาะสมกับภาระหน้าที่
ความรับผิดชอบ และคุณภาพของงาน รวมทั้งสร้างความก้าวหน้าในสายอาชีพของกลุ่มงานต่างๆ โดยในส่วนนี้
จะคำนึงถึง

๓.๓.๑ การจัดระดับชั้นงานที่เหมาะสม ในพิจารณาถึงต้นทุนต่อการกำหนดระดับชั้นงานในแต่ละประเภท เพื่อให้การกำหนดตำแหน่งและการปรับระดับชั้นงานเป็นไปอย่างประหยัดและมีประสิทธิภาพสูงสุด

๓.๓.๒ การจัดสรรประเภทของบุคลากรส่วนท้องถิ่น (ข้าราชการหรือพนักงานส่วนท้องถิ่น ข้าราชการครู บุคลากรทางการศึกษา ลูกจ้างประจำ และพนักงานจ้าง) โดยหลักการแล้ว การจัดประเภทลักษณะงานผิดจะมีผลกระทบต่อประสิทธิภาพ และต้นทุนในการทำงานขององค์กร ดังนั้นในการกำหนดอัตราค่าจ้างข้าราชการหรือพนักงานส่วนท้องถิ่นในแต่ละส่วนราชการจะต้องมีการพิจารณาว่าตำแหน่งที่กำหนดในปัจจุบันมีความเหมาะสมหรือไม่หรือควรเปลี่ยนลักษณะการกำหนดตำแหน่งเพื่อให้การทำงานเป็นไปอย่างมีประสิทธิภาพมากขึ้น โดยภาระค่าใช้จ่ายด้านการบริหารงานบุคคลต้องไม่เกินร้อยละสี่สิบของงบประมาณรายจ่ายตามมาตรา ๓๕ แห่งพระราชบัญญัติระเบียบบริหารงานบุคคลส่วนท้องถิ่น พ.ศ.๒๕๔๒

๓.๔ การวิเคราะห์กระบวนการและเวลาที่ใช้ในการปฏิบัติงาน เป็นการนำข้อมูลเวลาที่ใช้ในการปฏิบัติงานตามกระบวนการจริง (Work process) ในอดีต เพื่อวิเคราะห์ปริมาณงานต่อบุคคลจริงโดยสมมติฐานที่ว่า งานใดที่ต้องมีกระบวนการและเวลาที่ใช้มากกว่าโดยเปรียบเทียบย่อมต้องใช้อัตราค่าจ้างคนมากกว่า อย่างไรก็ตามในภาคราชการส่วนท้องถิ่นนั้น งานบางลักษณะ เช่น งานกำหนดนโยบาย งานมาตรฐานงานเทคนิคด้านช่าง หรืองานบริการบางประเภทไม่สามารถกำหนดเวลามาตรฐานได้ ดังนั้น การคำนวณเวลาที่ใช้ในกรณีของภาคราชการส่วนท้องถิ่นนั้นจึงทำได้เพียงเป็นข้อมูลเปรียบเทียบ (Relative information) มากกว่าจะเป็นข้อมูลที่ใช้ในการกำหนดคำนวณอัตราค่าจ้างต่อหน่วยงานจริงเหมือนภาคเอกชน นอกจากนี้ก่อนจะคำนวณเวลาที่ใช้ในการปฏิบัติงานแต่ละส่วนราชการจะต้องพิจารณาปริมาณงาน ลักษณะงาน ที่ปฏิบัติว่ามีความสอดคล้องกับภารกิจของหน่วยงานหรือไม่ เพราะในบางครั้งอาจเป็นไปได้ว่างานที่ปฏิบัติอยู่ในปัจจุบันมีลักษณะเป็นงานโครงการพิเศษ หรืองานของหน่วยงานอื่น ก็มีความจำเป็นต้องมาใช้ประกอบการพิจารณาด้วย

๓.๕ การวิเคราะห์ผลงานที่ผ่านมาเพื่อประกอบการกำหนดกรอบอัตราค่าจ้างเป็นการนำผลลัพธ์ที่พึงประสงค์ของแต่ละส่วนราชการและพันธกิจขององค์กรมายึดโยงกับจำนวนกรอบอัตราค่าจ้างที่ต้องใช้สำหรับการสร้างผลลัพธ์ที่พึงประสงค์ให้ได้ตามเป้าหมาย โดยสมมติฐานที่ว่า หากผลงานที่ผ่านมาเปรียบเทียบผลงานในปัจจุบันและในอนาคตมีความแตกต่างกันอย่างมีนัยสำคัญ อาจต้องมีการพิจารณาแนวทางการกำหนด/เกลี้ยอัตราค่าจ้างใหม่ เพื่อให้เกิดการทำงานที่มีประสิทธิภาพและสนับสนุนการทำงานตามภารกิจของส่วนราชการและองค์กรอย่างสูงสุด

๓.๖ การวิเคราะห์ข้อมูลจากความคิดเห็นแบบ ๓๖๐ องศา เป็นการสอบถามความคิดเห็นจากผู้มีส่วนได้ส่วนเสียหรือประเด็นต่าง ๆ อย่างเรื่องการบริหารงาน งบประมาณ คน มาพิจารณาอย่างน้อยใน ๓ ประเด็นดังนี้

๓.๖.๑ เรื่องพื้นที่และการจัดโครงสร้างองค์กร เนื่องจากการจัดโครงสร้างองค์กรและการแบ่งงานในพื้นที่นั้นจะมีผลต่อการกำหนดกรอบอัตราค่าจ้างเป็นอย่างมาก เช่น หากกำหนดโครงสร้างที่มากเกินไปจะทำให้เกิดตำแหน่งงานขึ้นตามมาอีกไม่ว่าจะเป็นงานหัวหน้าฝ่าย งานธุรการ สารบรรณและบริหารทั่วไปในส่วนราชการนั้น ซึ่งอาจมีความจำเป็นต้องทบทวนว่าการกำหนดโครงสร้างในปัจจุบันของแต่ละส่วนราชการนั้นมีความเหมาะสมมากน้อยเพียงใด

๓.๖.๒ เรื่องการเกษียณอายุราชการ เนื่องจากหลาย ๆ ส่วนราชการในปัจจุบัน มีข้าราชการสูงอายุจำนวนมาก ดังนั้น อาจต้องมีการพิจารณาถึงการเตรียมการเรื่องกรอบอัตรากำลังที่จะรองรับการเกษียณอายุของข้าราชการ ทั้งนี้ ไม่ว่าจะเป็นการถ่ายทององค์ความรู้ การปรับตำแหน่งที่เหมาะสมขึ้นทดแทนตำแหน่งที่จะเกษียณอายุไป เป็นต้น

๓.๖.๓ ความคิดเห็นของผู้มีส่วนได้ส่วนเสีย เป็นการสอบถามจากเจ้าหน้าที่ภายในส่วนราชการและผู้ที่มีส่วนเกี่ยวข้องกับส่วนราชการนั้น ๆ ผ่านการส่งแบบสอบถามหรือการสัมภาษณ์ซึ่งมุมมองต่าง ๆ อาจทำให้การกำหนดกรอบอัตรากำลังเป็นไปอย่างมีประสิทธิภาพมากขึ้น

๓.๗ การพิจารณาเปรียบเทียบกับกรอบอัตรากำลังขององค์กรอื่น ๆ กระบวนการนี้เป็นกระบวนการนำข้อมูลของอัตรากำลังในหน่วยงานที่มีลักษณะงานใกล้เคียงกัน เช่น การเปรียบเทียบจำนวนกรอบอัตรากำลังของงานราชการเจ้าหน้าที่ในเทศบาล ก. และงานราชการเจ้าหน้าที่ในเทศบาล ข. ซึ่งมีหน้าที่รับผิดชอบคล้ายกัน โดยสมมติฐานที่ว่าแนวโน้มของการใช้อัตรากำลังของแต่ละองค์กรในลักษณะงานและปริมาณงานแบบเดียวกันน่าจะมีจำนวนและการกำหนดตำแหน่งคล้ายคลึงกันได้

๓.๘ ให้องค์กรปกครองส่วนท้องถิ่นมีแผนการพัฒนาข้าราชการหรือพนักงานส่วนท้องถิ่นทุกคน โดยต้องได้รับการพัฒนาความรู้ความสามารถอย่างน้อยปีละ ๑ ครั้ง

การวิเคราะห์ข้อมูลเพื่อกำหนดกรอบอัตรากำลังไม่มุ่งเน้นในการเพิ่ม เกลี่ย หรือลดจำนวนกรอบอัตรากำลังเป็นสำคัญ แต่มีจุดมุ่งหมายเพื่อให้ส่วนราชการมีแนวทางในการพิจารณากำหนดกรอบอัตรากำลังที่เป็นระบบมากขึ้น นอกจากนี้ยังมีจุดมุ่งเน้นให้ส่วนราชการพิจารณากำหนดตำแหน่งที่เหมาะสม (Right jobs) มากกว่าการเพิ่ม/ลดจำนวนตำแหน่ง ตัวอย่างเช่น การวิเคราะห์ต้นทุนค่าใช้จ่ายแล้วพบว่ากรอบตำแหน่งในประเภททั่วไปอาจมีความเหมาะสมน้อยกว่าการกำหนดตำแหน่งประเภทวิชาการในบางลักษณะงาน ทั้ง ๆ ที่ใช้ต้นทุนไม่แตกต่างกันมาก รวมถึงในการพิจารณาที่กระบวนการทำงานก็พบว่าเป็นลักษณะงานในเชิงการวิเคราะห์ในสายอาชีพมากกว่างานในเชิงปฏิบัติงาน และส่วนราชการอื่นก็กำหนดตำแหน่งในงานลักษณะนี้เป็นตำแหน่งประเภทวิชาการ ถ้าเกิดกรณีเช่นนี้ก็จะมีเหตุผลเพียงพอที่จะกำหนดกรอบอัตรากำลังในลักษณะงานนี้เป็นตำแหน่งประเภทวิชาการ โดยไม่ได้เพิ่มจำนวนตำแหน่งของส่วนราชการเลย โดยสรุปอาจกล่าวได้ว่า กรอบแนวคิดการวิเคราะห์อัตรากำลัง (Effective Man Power Planning Framework) นี้จะเป็นแนวทางให้ส่วนราชการสามารถมีข้อมูลเชิงวิเคราะห์อย่างเพียงพอในการที่จะอธิบายเหตุผลเชิงวิชาการสำหรับการวางแผนกรอบอัตรากำลังที่เหมาะสมตามภารกิจงานของแต่ละส่วนราชการ นอกจากนี้การรวบรวมข้อมูลโดยวิธีดังกล่าวจะทำให้ส่วนราชการ สามารถนำข้อมูลเหล่านี้ไปใช้ประโยชน์ในเรื่องอื่น ๆ เช่น

- การใช้ข้อมูลที่หลากหลายจะทำให้เกิดการยอมรับได้มากกว่าโดยเปรียบเทียบหากจะต้องมีการเกลี่ยอัตรากำลังระหว่างหน่วยงาน

- การจัดทำกระบวนการจริง (Work process) จะทำให้ได้เวลามาตรฐานที่จะสามารถนำไปใช้วัดประสิทธิภาพในการทำงานของบุคคลได้อย่างถูกต้อง รวมถึงในระยะยาวส่วนราชการสามารถนำผลการจัดทำกระบวนการและเวลามาตรฐานนี้ไปวิเคราะห์ เพื่อการปรับปรุงกระบวนการ (Process Re-engineer) อันจะนำไปสู่การใช้อัตรากำลังที่เหมาะสมและมีประสิทธิภาพมากขึ้น

- การเก็บข้อมูลผลงาน จะทำให้สามารถพยากรณ์แนวโน้มของภาระงาน ซึ่งจะเป็นประโยชน์ในอนาคตต่อส่วนราชการในการเตรียมทรัพยากรศาสตร์ในการทำงาน เพื่อรองรับภารกิจที่จะเพิ่ม/ลดลง

๔. สภาพปัญหาของพื้นที่และความต้องการของประชาชน

เพื่อให้การดำเนินงานในการพัฒนาท้องถิ่นของเทศบาลตำบลวงเหนือ สามารถดำเนินงานตามอำนาจหน้าที่ได้อย่างมีประสิทธิภาพและมีความครอบคลุมรอบด้าน สามารถแก้ปัญหาของประชาชนในท้องถิ่นได้อย่างถูกต้องและเหมาะสม เทศบาลตำบลวงเหนือ ได้วิเคราะห์สภาพปัญหาในตำบลวงเหนือ โดยแบ่งเป็นด้านต่าง ๆ ดังนี้

๑. ยุทธศาสตร์การพัฒนาด้านโครงสร้างพื้นฐานการคมนาคมขนส่ง และการวางผังเมือง

- ปัญหาการคมนาคมขนส่งไม่สะดวกรวดเร็วและปลอดภัยเท่าที่ควรประชาชนต้องการการคมนาคมขนส่งที่สะดวกรวดเร็วและปลอดภัย
- ปัญหาเรื่องสาธารณสุขปัญหา เช่น ระบบประปา ไฟฟ้าและการบริการสาธารณสุขอื่น ๆ ยังไม่เพียงพอประชาชนต้องการประปา ไฟฟ้าสาธารณสุข

๒. ยุทธศาสตร์การพัฒนาด้านเศรษฐกิจ การเกษตร ประมง และ ปศุสัตว์

- ประชาชนขาดอาชีพเสริมและมีรายได้น้อย ประชาชนต้องการอาชีพเสริมและพัฒนาอาชีพเดิมให้มีความมั่นคงยิ่งขึ้น
- ปัญหาการว่างงานในชุมชนประชาชนต้องการมีอาชีพมั่นคงหรือมีอาชีพเสริมเพื่อเพิ่มรายได้
- ปัญหาเรื่องการพัฒนาการเกษตรและการพัฒนาอาชีพ เช่น ขาดเทคโนโลยีที่ทันสมัยประชาชนต้องการเทคโนโลยีที่ทันสมัย

๓. ยุทธศาสตร์การพัฒนาด้านทรัพยากรธรรมชาติสิ่งแวดล้อมแหล่งน้ำและการท่องเที่ยว

- ปัญหาด้านการพัฒนาทรัพยากรธรรมชาติและสิ่งแวดล้อมมีการบุกรุกพื้นที่ป่าและปัญหาขยะประชาชนต้องการกรรมสิทธิ์ในที่ดินและการจัดเก็บขยะ
- ปัญหาเรื่องการมีส่วนร่วมในการอนุรักษ์ทรัพยากรธรรมชาติและสิ่งแวดล้อม ประชาชนต้องการการมีส่วนร่วมของชุมชนในการจัดการทรัพยากรธรรมชาติและสิ่งแวดล้อม
- ปัญหาด้านการพัฒนาแหล่งน้ำประชาชนต้องการพัฒนาแหล่งน้ำเพื่ออุปโภค บริโภคและการพัฒนาแหล่งน้ำเพื่อการเกษตร

๔. ยุทธศาสตร์การพัฒนาด้านสาธารณสุขและสมุนไพร

- ปัญหาด้านสาธารณสุขประชาชนต้องการให้ดูแลสุขภาพอนามัยของประชาชนและการป้องกันโรคติดต่อต่าง ๆ เช่น โรคเอดส์ ไข้เลือดออก ฯลฯ

๕. ยุทธศาสตร์การพัฒนาด้านการศึกษา ศาสนา วัฒนธรรมและเทคโนโลยี

- ปัญหาการพัฒนาด้านการศึกษา ศาสนา และวัฒนธรรมประชาชนต้องการการสนับสนุนการจัดการศึกษา เช่น อุปกรณ์ทางการศึกษา เพิ่มโอกาสทางการศึกษาและการอนุรักษ์ศิลปวัฒนธรรม และภูมิปัญญาพื้นบ้าน

๖. ยุทธศาสตร์การพัฒนาด้านสังคมคุณภาพชีวิตและการป้องกันบรรเทาสาธารณภัย

- ปัญหาผู้ติดเชื้อเอดส์ , ผู้พิการ , คนชรา และผู้ด้อยโอกาสในสังคม ปัญหายาเสพติดผู้มีอิทธิพลและปัญหา เรื่อง ภัยธรรมชาติและการบรรเทาสาธารณภัย

- ประชาชนต้องการการดูแลอย่างทั่วถึงทั้งผู้ติดเชื้อเอชไอวี, ผู้พิการ, คนชรา และผู้ด้อยโอกาสในสังคม การกวาดล้างผู้ค้ายาเสพติด การป้องกันภัยธรรมชาติที่ดีมีการช่วยเหลือผู้ประสบภัยต่างๆ บรรเทาสาธารณภัยยามเด็ตร้อน

๗. ยุทธศาสตร์การพัฒนาด้านการเมืองการบริหารจัดการบ้านเมืองที่ดี

- ปัญหาเรื่องการเมืองมีส่วนร่วมของประชาชนในการพัฒนาท้องถิ่นการประชาสัมพันธ์เผยแพร่ข้อมูลข่าวสาร ให้แก่ประชาชนทั่วไปยังไม่ทั่วถึง
- ประชาชนต้องการให้ผู้อยู่ในตำบลมีส่วนร่วมในการพัฒนาเพิ่มขึ้นและต้องการข้อมูลข่าวสารการพัฒนา ต่าง ๆ เพิ่มขึ้นจากเดิม

ผลการวิเคราะห์ศักยภาพเพื่อประเมินสถานภาพการพัฒนาในปัจจุบันและโอกาสการพัฒนาในอนาคต ของท้องถิ่น ด้วยเทคนิค SWOT analysis

วิเคราะห์ SWOTจุดแข็ง (S)

๑. มีวัฒนธรรมประเพณีที่เป็นเอกลักษณ์และมีภูมิปัญญาท้องถิ่น
๒. มีผู้นำที่มีศักยภาพ
๓. พื้นที่การเกษตรอยู่ใกล้แหล่งน้ำ
๔. มีแหล่งท่องเที่ยวเชิงอนุรักษ์
๕. มีทรัพยากรธรรมชาติที่อุดมสมบูรณ์
๖. มีกลุ่มอาชีพที่เข้มแข็งเป็นแหล่งผลิตสินค้าทางการเกษตรและผลิตภัณฑ์ OTOP
๗. มีการรวมกลุ่ม/เครือข่ายที่เข้มแข็ง เช่น กลุ่มอาชีพ, กลุ่ม อสม., กลุ่มผู้สูงอายุ, กลุ่มพลังงานชุมชน, กลุ่มปั่นจักรยาน, กลุ่มออกกำลังการเพื่อสุขภาพ, กลุ่ม อปพร., กลุ่มไทลื้อ ฯลฯ

จุดอ่อน (W)

๑. การจัดการศึกษาของเยาวชนไม่สอดคล้องกับการพัฒนาท้องถิ่น และการร่วมมือของชุมชน
๒. งบประมาณไม่เพียงพอ
๓. บุคลากรในหน่วยงานต่างๆ ในตำบลลวงเหนือ ไม่ใช่คนในพื้นที่ จึงเกิดการโยกย้ายบ่อย ขาดความต่อเนื่องในการทำงาน
๔. ขาดแรงงานภาคเกษตร
๕. ที่ดินถูกถือครองโดยชาวต่างชาติมากขึ้นทุกปี
๖. ประชาชนส่วนใหญ่ ยึดติดกับวิถีชีวิตแบบเดิมๆ
๗. มีพื้นที่ส่วนใหญ่เป็นภูเขา
๘. การคมนาคมระหว่างหมู่ที่ ๑ กับเทศบาลตำบลลวงเหนือ มีความห่างไกลและไม่สะดวกในการเดินทาง ติดต่อราชการ
๙. ในช่วงฤดูแล้งมักเกิดไฟป่า ซึ่งยากในการควบคุม

โอกาส (O)

๑. มีงานวิจัยในพื้นที่ ที่ได้รับความร่วมมือจากองค์กรภายนอก
๒. มีองค์กรเอกชน หน่วยงานภาครัฐ และเอกชน เข้ามาให้ความช่วยเหลือในด้านต่างๆ เช่น การจ้างแรงงานท้องถิ่น ดึงนักท่องเที่ยวนเข้ามาเที่ยวในพื้นที่

๓. ได้รับการสนับสนุนด้านความรู้และความร่วมมือในการจัดกิจกรรมจากโครงการพระราชดำริด้านสิ่งแวดล้อม การเกษตร ไฟฟ้า การท่องเที่ยว การฝึกอาชีพ พลังงานจังหวัดฯลฯ
๔. ได้รับการจัดสรรงบประมาณจากหน่วยงานอื่น
๕. มีนโยบายภาครัฐสนับสนุนในการพัฒนาแหล่งท่องเที่ยวเชิงอนุรักษ์

อุปสรรค (T)

๑. ขาดการบูรณาการในการทำโครงการของ อปท. ในพื้นที่ ควบคู่กันส่งผลให้เกิดข้อเปรียบเทียบและยากที่จะแก้ปัญหาที่แท้จริง
๒. การเปลี่ยนแปลงทางการเมือง ส่งผลให้นโยบายเก่าถูกละเลย โครงการเก่าที่ตั้งไว้อาจไม่ประสบผลสำเร็จ แต่จะเกิดโครงการใหม่ๆ ขึ้นทุกครั้งที่มีการเปลี่ยนแปลงผู้นำ
๓. ภัยธรรมชาติ เช่น วาตภัย, อัคคีภัย, อุทกภัย, แผ่นดินไหว
๔. มีโอกาสเกิดโรคระบาด
๕. ด้านเศรษฐกิจของประเทศ เช่น การจัดสรรงบประมาณที่ได้รับไม่เพียงพอในการบริหารงาน อัตราการเก็บภาษี มีผลต่องบประมาณที่ได้รับการอุดหนุนจากภาครัฐ

๕. ภารกิจ อำนาจหน้าที่ของเทศบาลตำบลลวงเหนือ

การพัฒนาท้องถิ่นของเทศบาลตำบลลวงเหนือ นั้น เป็นการสร้างความเข้มแข็งของชุมชน ในการร่วมคิดร่วมแก้ไขปัญหาพร้อมสร้างร่วมจัดทำส่งเสริมความเข้มแข็งของชุมชน ในเขตพื้นที่ของเทศบาลตำบลลวงเหนือ ให้มีส่วนร่วมในการพัฒนาท้องถิ่น ในทุกด้าน การพัฒนาเทศบาลตำบลลวงเหนือจะสมบูรณ์ได้ จำเป็นต้องอาศัยความร่วมมือของชุมชน ในพื้นที่เกิดความตระหนักร่วมกันแก้ไขปัญหา และความเข้าใจในแนวทางแก้ไขปัญหากันอย่างจริงจัง เทศบาลตำบลลวงเหนือยังได้เน้นให้มีการจัดระบบการศึกษาที่ดีแก่เด็ก และส่งเสริมสนับสนุนให้มีการพัฒนาเยาวชนให้พร้อมที่จะเป็นบุคลากรที่มีคุณภาพโดยยึดกรอบแนวทางในการจัดระเบียบการศึกษา ส่วนด้านพัฒนาอาชีพนั้น จะเน้นพัฒนาเศรษฐกิจชุมชนพึ่งตนเองในท้องถิ่น ตามนโยบายของรัฐบาล

การวิเคราะห์ภารกิจ และอำนาจหน้าที่ของเทศบาลตำบลลวงเหนือ ตามกฎหมายจัดตั้งองค์กรปกครองส่วนท้องถิ่นแต่ละประเภท และตามพระราชบัญญัติกำหนดแผนและขั้นตอนการกระจายอำนาจให้องค์กรปกครองส่วนท้องถิ่น พ.ศ.๒๕๔๒ และรวบรวมกฎหมายอื่นของเทศบาล ได้ใช้เทคนิค SWOT เข้ามาช่วย ทั้งนี้เพื่อให้ทราบว่าเทศบาลตำบล มีอำนาจหน้าที่ที่จะเข้าไปดำเนินการแก้ไขปัญหา ในเขตพื้นที่ให้ตรงกับความต้องการของประชาชนได้อย่างไร โดยวิเคราะห์จุดแข็ง จุดอ่อน โอกาส ภัยคุกคาม ในการดำเนินการตามภารกิจตามหลัก SWOT เทศบาลตำบลลวงเหนือ กำหนดวิธีการดำเนินการตามภารกิจสอดคล้องกับแผนพัฒนาเศรษฐกิจและสังคมแห่งชาติ แผนพัฒนาจังหวัด แผนพัฒนาอำเภอ แผนพัฒนาตำบล นโยบายของรัฐบาล และนโยบายของผู้บริหารท้องถิ่น ทั้งนี้สามารถวิเคราะห์ภารกิจให้ตรงกับสภาพปัญหา โดยสามารถกำหนดแบ่งภารกิจได้ เป็น ๗ ด้าน ซึ่งภารกิจดังกล่าวถูกกำหนดอยู่ในพระราชบัญญัติเทศบาลตำบล พ.ศ. ๒๕๔๖ และแก้ไขเพิ่มเติม ถึง (ฉบับที่ ๑๓) พ.ศ.๒๕๕๒ และตามพระราชบัญญัติกำหนดแผนและขั้นตอนการกระจายอำนาจให้องค์กรปกครองส่วนท้องถิ่น พ.ศ.๒๕๔๒ และที่แก้ไขเพิ่มเติมถึง (ฉบับที่ ๒) พ.ศ.๒๕๔๔ ดังนี้

๕.๑ ด้านโครงสร้างพื้นฐาน มีภารกิจที่เกี่ยวข้องดังนี้

- (๑) การจัดการและดูแลสถานีขนส่งทางบกและทางน้ำ
- (๒) การสร้างและบำรุงรักษาทางบกและทางน้ำที่เชื่อมต่อระหว่างองค์กรปกครองส่วนท้องถิ่นอื่น
- (๓) การขนส่งมวลชนและการวิศวกรรมจราจร
- (๔) การสาธารณูปการ
- (๕) การจัดให้มีและการบำรุงทางน้ำและทางบก
- (๖) การจัดให้มีและบำรุงทางระบายน้ำ
- (๗) การจัดให้มีน้ำสะอาดหรือการประปา
- (๘) การจัดให้มีตลาด ท่าเทียบเรือหรือท่าข้าม
- (๙) การจัดให้มีและการบำรุงการไฟฟ้าหรือแสงสว่างโดยวิธีอื่น ๆ

๕.๒ ด้านส่งเสริมคุณภาพชีวิต มีภารกิจที่เกี่ยวข้องดังนี้

- (๑) การจัดการศึกษา
- (๒) การจัดให้มีโรงพยาบาลจังหวัด การรักษาพยาบาล การป้องกันและการควบคุมโรคติดต่อ
- (๓) การป้องกัน การบำบัดโรค และการจัดตั้งและบำรุงสถานพยาบาล
- (๔) การสังคมสงเคราะห์ และการพัฒนาคุณภาพชีวิตเด็ก สตรี คนชราและผู้ด้อยโอกาส
- (๕) การรักษาความสะอาดของถนน ทางเดิน และที่สาธารณะ
- (๖) การจัดให้มีโรงฆ่าสัตว์
- (๗) การจัดให้มีสุสานและฌาปนสถาน
- (๘) การจัดให้มีการบำรุงสถานที่สำหรับนกกีฬา การพักผ่อนหย่อนใจสวนสาธารณะ สวนสัตว์ ตลอดจนสถานที่ประชุมอบรมราษฎร

๕.๓ ด้านการจัดระเบียบชุมชน สังคม และการรักษาความสงบเรียบร้อย มีภารกิจที่เกี่ยวข้อง ดังนี้

- (๑) การป้องกันและบรรเทาสาธารณภัย
- (๒) การคุ้มครองดูแลและรักษาทรัพย์สินอันเป็นสาธารณสมบัติของแผ่นดิน
- (๓) การผังเมือง
- (๔) จัดให้มีที่จอดรถ
- (๕) การรักษาความสะอาดและความเป็นระเบียบเรียบร้อยของบ้านเมือง
- (๖) การควบคุมอาคาร
- (๗) การส่งเสริมประชาธิปไตย ความเสมอภาค และสิทธิเสรีภาพของประชาชน
- (๘) การรักษาความสงบเรียบร้อยและศีลธรรมอันดีของประชาชนในเขตสภาตำบล
- (๙) การจัดให้ระบบรักษาความสงบเรียบร้อยในจังหวัด

๕.๔ ด้านการวางแผน การส่งเสริมการลงทุน พาณิชยกรรมและการท่องเที่ยว มีภารกิจที่เกี่ยวข้อง ดังนี้

- (๑) ส่งเสริมให้มีอุตสาหกรรมในครอบครัว
- (๒) ให้มีและส่งเสริมกลุ่มเกษตรกร และกิจการสหกรณ์
- (๓) บำรุงและส่งเสริมการประกอบอาชีพของราษฎร
- (๔) ให้มีตลาด
- (๕) กิจการเกี่ยวกับการพาณิชย์
- (๖) การพาณิชยกรรมและการส่งเสริมการลงทุน
- (๗) การจัดทำแผนพัฒนาองค์การบริหารส่วนจังหวัด และประสานการจัดทำแผนพัฒนาจังหวัดตามระเบียบที่คณะรัฐมนตรีกำหนด
- (๘) การส่งเสริมการท่องเที่ยว
- (๙) การพาณิชย์ การส่งเสริมการลงทุนและการทำกิจกรรมไม่ว่าจะดำเนินการเองหรือร่วมกับบุคคลอื่นหรือการสหการ

๕.๕ ด้านการบริหารจัดการและการอนุรักษ์ทรัพยากรธรรมชาติและสิ่งแวดล้อมมีภารกิจที่เกี่ยวข้อง ดังนี้

- (๑) คุ้มครอง ดูแล และบำรุงรักษาทรัพยากรธรรมชาติและสิ่งแวดล้อม
- (๒) รักษาความสะอาดของถนน ทางน้ำ ทางเดิน และที่สาธารณะ รวมทั้งกำจัดมูลฝอยและสิ่งปฏิกูล
- (๓) การจัดการสิ่งแวดล้อมและมลพิษต่างๆ

๕.๖ ด้านการศาสนา ศิลปะวัฒนธรรม จารีตประเพณี และภูมิปัญญาท้องถิ่น มีภารกิจที่เกี่ยวข้อง ดังนี้

- (๑) บำรุงรักษาศิลปะ จารีตประเพณี ภูมิปัญญาท้องถิ่น และวัฒนธรรมอันดีของท้องถิ่น
- (๒) ส่งเสริมการศึกษา ศาสนา และวัฒนธรรม
- (๓) การจัดการศึกษา
- (๔) การส่งเสริมการกีฬา จารีตประเพณี และวัฒนธรรมอันดีงามของท้องถิ่น

๕.๗ ด้านการบริหารจัดการและการสนับสนุนการปฏิบัติภารกิจของส่วนราชการ และองค์กรปกครองส่วนท้องถิ่น มีภารกิจที่เกี่ยวข้อง ดังนี้

- (๑) สนับสนุนองค์กรปกครองส่วนท้องถิ่นอื่นในการพัฒนาท้องถิ่น สนับสนุนหรือช่วยเหลือส่วนราชการหรือองค์กรปกครองส่วนท้องถิ่นอื่นในการพัฒนาท้องถิ่น
- (๒) ประสานและให้ความร่วมมือในการปฏิบัติหน้าที่ของสภาตำบล และองค์กรปกครองส่วนท้องถิ่นอื่น
- (๓) การแบ่งสรรเงินซึ่งตามกฎหมายจะต้องแบ่งให้แก่สภาตำบลและองค์กรปกครองส่วนท้องถิ่นอื่น

- (๔) การให้บริการแก่เอกชน ส่วนราชการ หน่วยงานของรัฐ รัฐวิสาหกิจ หรือองค์กรปกครองส่วนท้องถิ่นอื่น
- (๕) ปฏิบัติหน้าที่อื่นตามที่ทางราชการมอบหมายโดยจัดสรรงบประมาณหรือบุคลากรให้ตามความจำเป็นและสมควร
- (๖) ส่งเสริมการมีส่วนร่วมของราษฎร ในการมีมาตรการป้องกัน
- (๗) การประสานและให้ความร่วมมือในการปฏิบัติหน้าที่ขององค์กรปกครองส่วน

ภารกิจทั้ง ๗ ด้านตามที่กฎหมายกำหนดให้อำนาจเทศบาลตำบลสามารถจะแก้ไข ปัญหาของเทศบาลตำบลลวงเหนือ ได้เป็นอย่างดี มีประสิทธิภาพและประสิทธิผล โดยคำนึงถึงความต้องการของประชาชนในเขตพื้นที่ประกอบด้วยการดำเนินการของเทศบาลตำบล จะต้องสอดคล้องกับ แผนพัฒนาเศรษฐกิจและสังคมแห่งชาติ แผนพัฒนาจังหวัด แผนพัฒนาอำเภอ แผนพัฒนาตำบล นโยบายของรัฐบาล และนโยบายของ ผู้บริหารของเทศบาลตำบลเป็นสำคัญ

๖. ภารกิจหลักและภารกิจรองที่ เทศบาลตำบลลวงเหนือ จะดำเนินการ

เทศบาลตำบลลวงเหนือ ได้วิเคราะห์แล้วพิจารณาเห็นว่าภารกิจหลักและภารกิจรอง ที่ต้องดำเนินการมีดังต่อไปนี้

ภารกิจหลัก

๑. ด้านการปรับปรุงโครงสร้างพื้นฐาน
๒. ด้านการส่งเสริมคุณภาพชีวิต
๓. ด้านการจัดระเบียบชุมชน สังคม และการรักษาความสงบเรียบร้อย
๔. ด้านการอนุรักษ์ทรัพยากรธรรมชาติและสิ่งแวดล้อม
๕. ด้านการพัฒนาการเมืองและการบริหาร
๖. ด้านการส่งเสริมการศึกษา
๗. ด้านการป้องกันและบรรเทาสาธารณภัย

ภารกิจรอง

๑. การฟื้นฟูวัฒนธรรมและส่งเสริมประเพณี
๒. การสนับสนุนและส่งเสริมศักยภาพกลุ่มอาชีพ
๓. การส่งเสริมการเกษตรและการประกอบอาชีพทางการเกษตร
๔. ด้านการวางแผน การส่งเสริมการลงทุน

๗. สรุปปัญหา และแนวทางในการกำหนดโครงสร้างส่วนราชการและกรอบอัตรากำลัง

เทศบาลตำบลลวงเหนือ ได้กำหนดโครงสร้างการแบ่งส่วนราชการออกเป็น ๕ ส่วนราชการได้แก่

๑. สำนักปลัด
๒. กองคลัง
๓. กองช่าง
๔. กองสาธารณสุขและสิ่งแวดล้อม
๕. กองสวัสดิการสังคม

ทั้งนี้ ได้กำหนดกรอบอัตรากำล้างจำนวนทั้งสิ้น ๕๒ อัตรา แบ่งเป็นพนักงานเทศบาล ๒๘ อัตรา ลูกจ้างประจำ ๒ อัตรา ครูผู้ดูแลเด็ก ๓ อัตรา พนักงานจ้างตามภารกิจ ๘ อัตรา พนักงานจ้างทั่วไป ๑๑ อัตรา แต่เนื่องจากเทศบาลตำบลลวงเหนือ มีภารกิจและปริมาณงานที่เพิ่มมากขึ้นจากเดิม และจำนวนบุคลากรที่มีอยู่ไม่เพียงพอต่อการปฏิบัติภารกิจให้สำเร็จลุล่วงได้อย่างมีประสิทธิภาพ และประสิทธิผล ดังนั้น จึงต้องมีความจำเป็นต้องขอกำหนดตำแหน่งขึ้นใหม่เพื่อรองรับปริมาณงานที่เพิ่มมากขึ้น และแก้ไขปัญหาการบริหารงานในส่วนราชการของเทศบาลตำบลลวงเหนือ ดังนี้

๑. ตำแหน่งนักวิเคราะห์นโยบายและแผน ระดับปฏิบัติการ/ชำนาญการ จำนวน ๑ อัตรา
๒. ตำแหน่งนายช่างโยธา ระดับ ปฏิบัติงาน/ชำนาญงาน จำนวน ๑ อัตรา
๓. ตำแหน่ง ผู้ช่วยนักวิชาการเกษตร จำนวน ๑ อัตรา
๔. ตำแหน่ง ผู้ช่วยนักพัฒนาชุมชน จำนวน ๑ อัตรา

๘. โครงสร้างการกำหนดส่วนราชการ

จากสภาพปัญหาของเทศบาลตำบลลวงเหนือ มีภารกิจ อำนาจหน้าที่ที่จะต้องดำเนินการ แก้ไขปัญหาดังกล่าวภายใต้อำนาจหน้าที่ที่กำหนดไว้ในพระราชบัญญัติองค์การบริหารส่วนจังหวัด เทศบาล องค์การบริหารส่วนตำบล การบริหารราชการเมืองพัทยา และตามพระราชบัญญัติกำหนดแผนและขั้นตอนการ กระจายอำนาจให้แก่องค์กรปกครองส่วนท้องถิ่น พ.ศ.๒๕๕๒ โดยมีการกำหนดโครงสร้างส่วนราชการ ดังนี้

๘.๑ โครงสร้าง

โครงสร้างแผนอัตรากำลังปัจจุบัน	โครงสร้างแผนอัตรากำลังใหม่	หมายเหตุ
๑. สำนักงานปลัด	๑. สำนักงานปลัด	
๑.๑ ฝ่ายอำนวยการ	๑.๑ ฝ่ายอำนวยการ	
งานธุรการ	งานธุรการ	
งานการเจ้าหน้าที่	งานการเจ้าหน้าที่	
งานนิติการ	งานนิติการ	
งานพัฒนาและส่งเสริมอาชีพ	งานส่งเสริมการเกษตร	
งานส่งเสริมประเพณี ศิลปะวัฒนธรรม	งานส่งเสริมการศึกษา ศาสนาและวัฒนธรรม	
งานการศึกษาปฐมวัย	งานการศึกษาปฐมวัย	
๑.๒ ฝ่ายปกครอง	๑.๒ ฝ่ายปกครอง	
งานป้องกันและบรรเทาสาธารณภัย	งานป้องกันและบรรเทาสาธารณภัย	
งานทะเบียนราษฎร	งานทะเบียนราษฎร	
งานวิเคราะห์นโยบายและแผน	งานวิเคราะห์นโยบายและแผน	
งานบริการและเผยแพร่วิชาการ	งานบริการและเผยแพร่วิชาการ	
	๒. กองสวัสดิการสังคม	
๒.๑ ฝ่ายพัฒนาชุมชน	๒.๑ ฝ่ายพัฒนาชุมชน	
งานพัฒนาชุมชน	งานพัฒนาชุมชน	
งานส่งเสริมอาชีพ	งานส่งเสริมอาชีพ	
งานธุรการ	งานธุรการ	
งานสังคมสงเคราะห์	งานสังคมสงเคราะห์	

โครงสร้างแผนอัตรากำลังปัจจุบัน	โครงสร้างแผนอัตรากำลังใหม่	หมายเหตุ
๓. กองคลัง	๓. กองคลัง	
๓.๑ ฝ่ายบริหารงานคลัง	๓.๑ ฝ่ายบริหารงานคลัง	
งานการเงินและงานบัญชี	งานการเงินและงานบัญชี	
งานพัสดุและทะเบียนทรัพย์สิน	งานพัสดุและทะเบียนทรัพย์สิน	
งานธุรการ	งานธุรการ	
๓.๒ ฝ่ายพัฒนารายได้	๓.๒ ฝ่ายพัฒนารายได้	
งานจัดเก็บและพัฒนารายได้	งานจัดเก็บและพัฒนารายได้	
งานแผนที่ภาษี	งานแผนที่ภาษี	
๔. กองช่าง	๔. กองช่าง	
๔.๑ ฝ่ายแบบแผนและก่อสร้าง	๔.๑ ฝ่ายแบบแผนและก่อสร้าง	
งานวิศวกรรม	งานวิศวกรรม	
งานสถาปัตยกรรม	งานสถาปัตยกรรม	
งานผังเมือง	งานผังเมือง	
งานสาธารณูปโภค	งานสาธารณูปโภค	
งานธุรการ	งานธุรการ	
๕. กองสาธารณสุขและสิ่งแวดล้อม	๕. กองสาธารณสุขและสิ่งแวดล้อม	
๕.๑ ฝ่ายบริหารงานสาธารณสุข	๕.๑ ฝ่ายบริหารงานสาธารณสุข	
งานอนามัยและสิ่งแวดล้อม	งานอนามัยและสิ่งแวดล้อม	
งานส่งเสริมสุขภาพ	งานส่งเสริมสุขภาพ	
งานธุรการ	งานธุรการ	

๘.๒ การวิเคราะห์การกำหนดตำแหน่งพนักงานเทศบาล ปี ๒๕๖๑ - ๒๕๖๓

กรอบอัตรากำล้าง ๓ ปี ระหว่างปี ๒๕๖๑ - ๒๕๖๓

ส่วนราชการ	กรอบ อัตรากำล้าง	อัตราตำแหน่งที่คาดว่าจะต้อง ใช้ในช่วงระยะเวลา ๓ ปี ข้างหน้า			เพิ่ม/ลด			หมายเหตุ
		เดิม	๒๕๖๑	๒๕๖๒	๒๕๖๓	๒๕๖๑	๒๕๖๒	
ปลัดเทศบาล (นักบริหารงานท้องถิ่น ระดับกลาง)	๑	๑	๑	๑	-	-	-	
สำนักปลัด								
หัวหน้าสำนักปลัด (นักบริหารงานทั่วไป ระดับต้น)	๑	๑	๑	๑	-	-	-	
ฝ่ายอำนวยการ								
หัวหน้าฝ่ายอำนวยการ (นักบริหารงานทั่วไป ระดับต้น)	๑	๑	๑	๑	-	-	-	
นักจัดการงานทั่วไป ปก./ชก.	๑	๑	๑	๑	-	-	-	
เจ้าพนักงานธุรการ ปง./ชง.	๑	๑	๑	๑	-	-	-	
นิติกร ปก./ชก.	๑	๑	๑	๑	-	-	-	
นักทรัพยากรบุคคล ปก./ชก.	๑	๑	๑	๑	-	-	-	
นักวิเคราะห์นโยบายและแผน ปก./ชก.	-	๑	๑	๑	+๑	-	-	กำหนด ใหม่
นักวิชาการเกษตร ปก./ชก.	๑	๑	๑	๑	-	-	-	ว่างเดิม
นักวิชาการศึกษา ปก./ชก.	๑	๑	๑	๑	-	-	-	ว่างเดิม
ครู ค.ศ.๑	๑	๑	๑	๑	-	-	-	
ครูผู้ดูแลเด็ก ครูผู้ช่วย	๑	๑	๑	๑	-	-	-	
ครูผู้ดูแลเด็ก ครูผู้ช่วย	๑	๑	๑	๑	-	-	-	
ลูกจ้างประจำ								
นักจัดการงานทั่วไป	๑	๑	๑	๑	-	-	-	
พนักงานจ้างตามภารกิจ								
ผู้ดูแลเด็ก(ทักษะ)	๑	๑	๑	๑	-	-	-	
ผู้ดูแลเด็ก(ทักษะ)	๑	๑	๑	๑	-	-	-	
ผู้ช่วยนักวิชาการเกษตร	-	๑	๑	๑	+๑	-	-	กำหนด ใหม่
พนักงานขับรถยนต์	๑	๑	๑	๑	-	-	-	
พนักงานจ้างทั่วไป								
คนงานทั่วไป	๑	๑	๑	๑	-	-	-	

กรอบอัตรากำลัง ๓ ปี ระหว่างปี ๒๕๕๑ - ๒๕๖๓

ส่วนราชการ	กรอบ อัตรากำลัง	อัตราตำแหน่งที่คาดว่าจะต้อง ใช้ในช่วงระยะเวลา ๓ ปี ข้างหน้า			เพิ่ม/ลด			หมายเหตุ
		เดิม	๒๕๖๑	๒๕๖๒	๒๕๖๓	๒๕๖๑	๒๕๖๒	
แม่บ้าน	๑	๑	๑	๑	-	-	-	
ยาม	๑	๑	๑	๑	-	-	-	
ฝ่ายปกครอง								
หัวหน้าฝ่ายปกครอง (นักบริหารงานทั่วไป ระดับต้น)	๑	๑	๑	๑	-	-	-	
เจ้าพนักงานป้องกันฯ ปง./ชง.	๑	๑	๑	๑	-	-	-	
นักประชาสัมพันธ์ ปก./ชก.	๑	๑	๑	๑	-	-	-	
พนักงานจ้างตามภารกิจ								
ดับเพลิง	๑	๑	๑	๑	-	-	-	
พนักงานจ้างทั่วไป								
คนงานทั่วไป	๑	๑	๑	๑	-	-	-	
คนงานทั่วไป	๑	๑	๑	๑	-	-	-	
คนงานทั่วไป	๑	๑	๑	๑	-	-	-	
กองสวัสดิการสังคม								
ผู้อำนวยการกองสวัสดิการสังคม (นักบริหารงานสวัสดิการสังคม ระดับ ต้น)	๑	๑	๑	๑	-	-	-	ว่างเดิม
ฝ่ายพัฒนาชุมชน								
หัวหน้าฝ่ายพัฒนาชุมชน (นักบริหารงานสวัสดิการสังคม ระดับ ต้น)	๑	๑	๑	๑	-	-	-	
นักพัฒนาชุมชน ปก./ชก.	๑	๑	๑	๑	-	-	-	ว่างเดิม
พนักงานจ้างทั่วไป								
คนงานทั่วไป	๑	๑	๑	๑	-	-	-	
คนงานทั่วไป	๑	๑	๑	๑	-	-	-	
พนักงานจ้างตามภารกิจ								
ผู้ช่วยนักพัฒนาชุมชน	-	๑	๑	๑	+๑	-	-	กำหนด ใหม่

กรอบอัตรากำลัง ๓ ปี ระหว่างปี ๒๕๖๑ - ๒๕๖๓

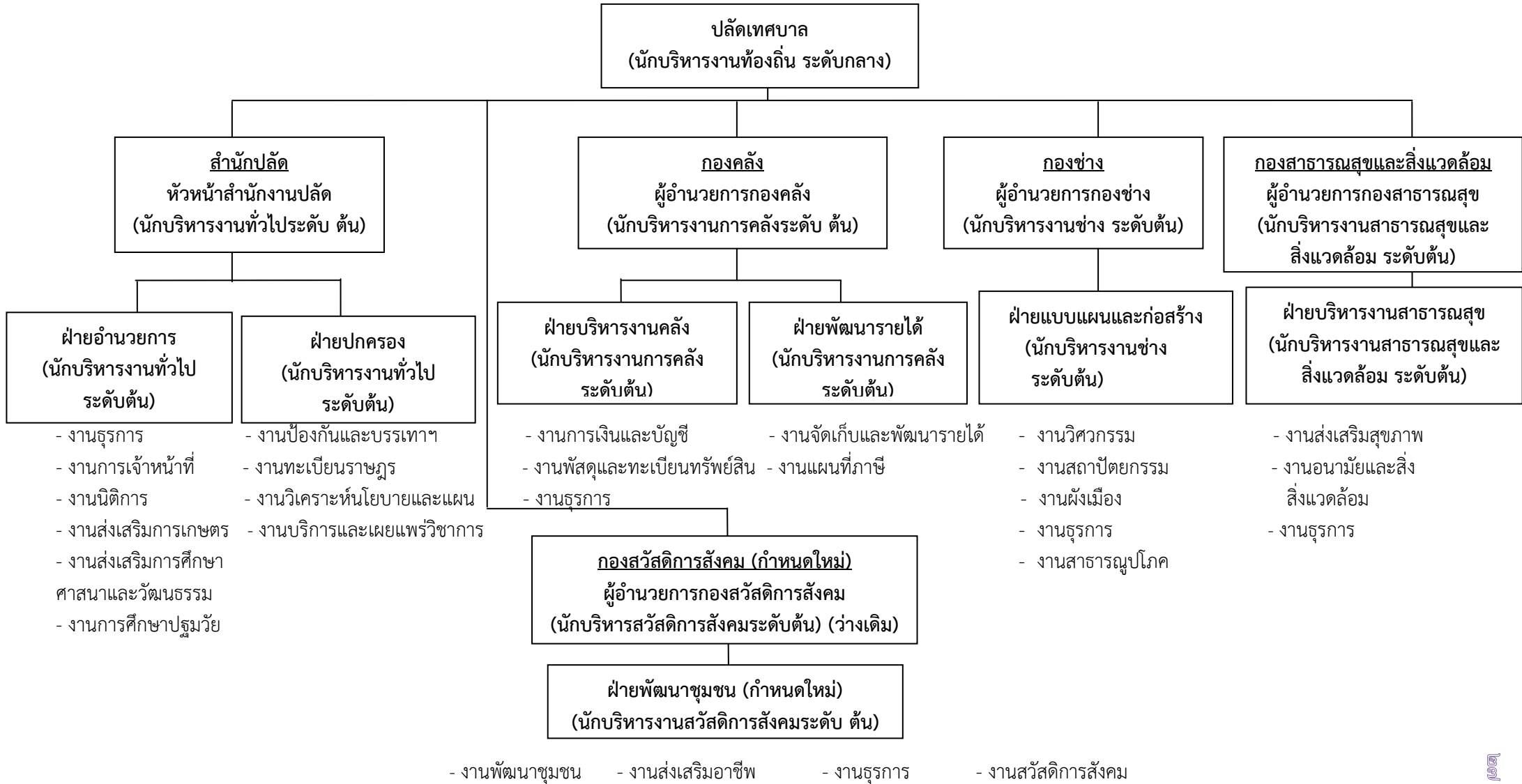
ส่วนราชการ	กรอบ อัตรากำลัง เดิม	อัตราตำแหน่งที่คาดว่าจะต้อง ใช้ในช่วงระยะเวลา ๓ ปี ข้างหน้า			เพิ่ม/ลด			หมายเหตุ
		๒๕๖๑	๒๕๖๒	๒๕๖๓	๒๕๖๑	๒๕๖๒	๒๕๖๓	
กองคลัง								
ผู้อำนวยการกองคลัง (นักบริหารงานการคลัง ระดับต้น)	๑	๑	๑	๑	-	-	-	
ฝ่ายบริหารงานคลัง								
หัวหน้าฝ่ายบริหารงานคลัง (นักบริหารงานการคลัง ระดับต้น)	๑	๑	๑	๑	-	-	-	
นักวิชาการคลัง ปก./ชก.	๑	๑	๑	๑	-	-	-	
นักวิชาการเงินและบัญชี ปก./ชก.	๑	๑	๑	๑	-	-	-	
นักวิชาการพัสดุ ปก./ชก.	๑	๑	๑	๑	-	-	-	
พนักงานจ้างตามภารกิจ								
ผู้ช่วยนักวิชาการพัสดุ	๑	๑	๑	๑	-	-	-	
ฝ่ายพัฒนารายได้								
หัวหน้าฝ่ายพัฒนารายได้ (นักบริหารงานการคลัง ระดับต้น)	๑	๑	๑	๑	-	-	-	
นักวิชาการจัดเก็บรายได้ ปก./ชก.	๑	๑	๑	๑	-	-	-	
ลูกจ้างประจำ								
นักวิชาการจัดเก็บรายได้	๑	๑	๑	๑	-	-	-	
กองช่าง								
ผู้อำนวยการกองช่าง (นักบริหารงานช่าง ระดับต้น)	๑	๑	๑	๑	-	-	-	
ฝ่ายแบบแผนและก่อสร้าง								
หัวหน้าฝ่ายแบบแผนและก่อสร้าง (นักบริหารงานช่าง ระดับต้น)	๑	๑	๑	๑	-	-	-	ว่างเดิม
วิศวกรโยธา ปก./ชก.	๑	๑	๑	๑	-	-	-	
นายช่างโยธา ปง./ชง.	๑	๑	๑	๑	-	-	-	
นายช่างโยธา ปง/ชง	-	๑	๑	๑	+๑	-	-	กำหนด ใหม่
พนักงานจ้างตามภารกิจ								
ผู้ช่วยนายช่างโยธา	๑	๑	๑	๑	-	-	-	
ช่างเครื่องกำเนิดไฟฟ้า	๑	๑	๑	๑	-	-	-	

กรอบอัตรากำลัง ๓ ปี ระหว่างปี ๒๕๖๑ - ๒๕๖๓

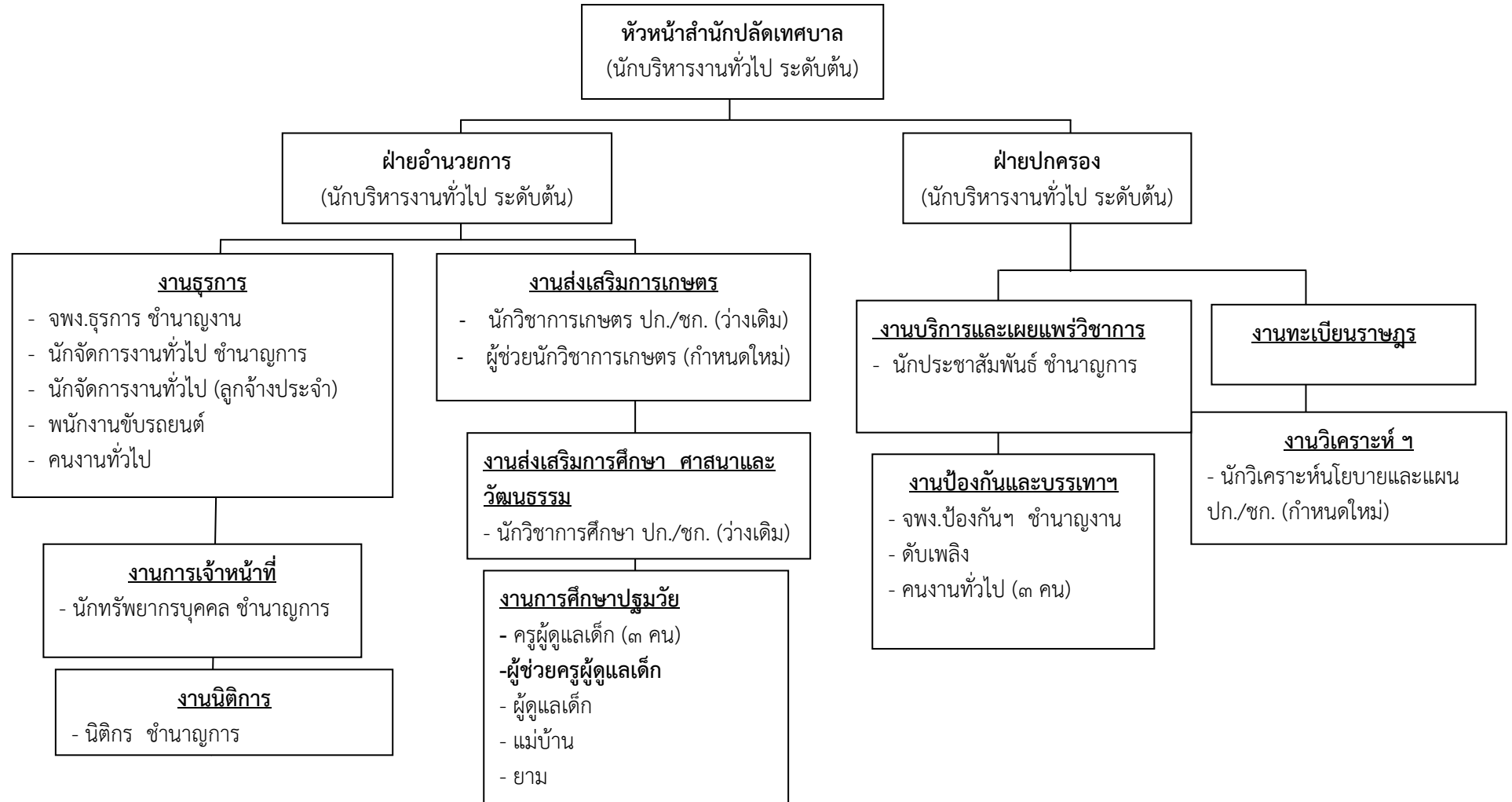
ส่วนราชการ	กรอบ อัตรากำลัง เดิม	อัตราตำแหน่งที่คาดว่าจะต้อง ใช้ในช่วงระยะเวลา ๓ ปี ข้างหน้า			เพิ่ม/ลด			หมายเหตุ
		๒๕๖๑	๒๕๖๒	๒๕๖๓	๒๕๖๑	๒๕๖๒	๒๕๖๓	
ผู้ช่วยเจ้าหน้าที่ธุรการ	๑	๑	๑	๑	-	-	-	
<u>พนักงานจ้างทั่วไป</u>								
คนงานทั่วไป	๑	๑	๑	๑	-	-	-	
<u>กองสาธารณสุขและสิ่งแวดล้อม</u>								
(นักบริหารงานสาธารณสุข และ สิ่งแวดล้อม ระดับต้น)	๑	๑	๑	๑	-	-	-	
<u>ฝ่ายบริหารงานสาธารณสุข</u>								
หัวหน้าฝ่ายบริหารงานสาธารณสุข (นักบริหารงานสาธารณสุข และ สิ่งแวดล้อม ระดับต้น)	๑	๑	๑	๑	-	-	-	ว่างเดิม
<u>พนักงานจ้างทั่วไป</u>								
คนงานทั่วไป	๑	๑	๑	๑	-	-	-	
คนงานทั่วไป	๑	๑	๑	๑	-	-	-	
รวม	๕๒	๕๖	๕๖	๕๖	+๔	-	-	

๑๐. แผนภูมิโครงสร้างการแบ่งส่วนราชการตามแผนอัตรากำลัง ๓ ปี

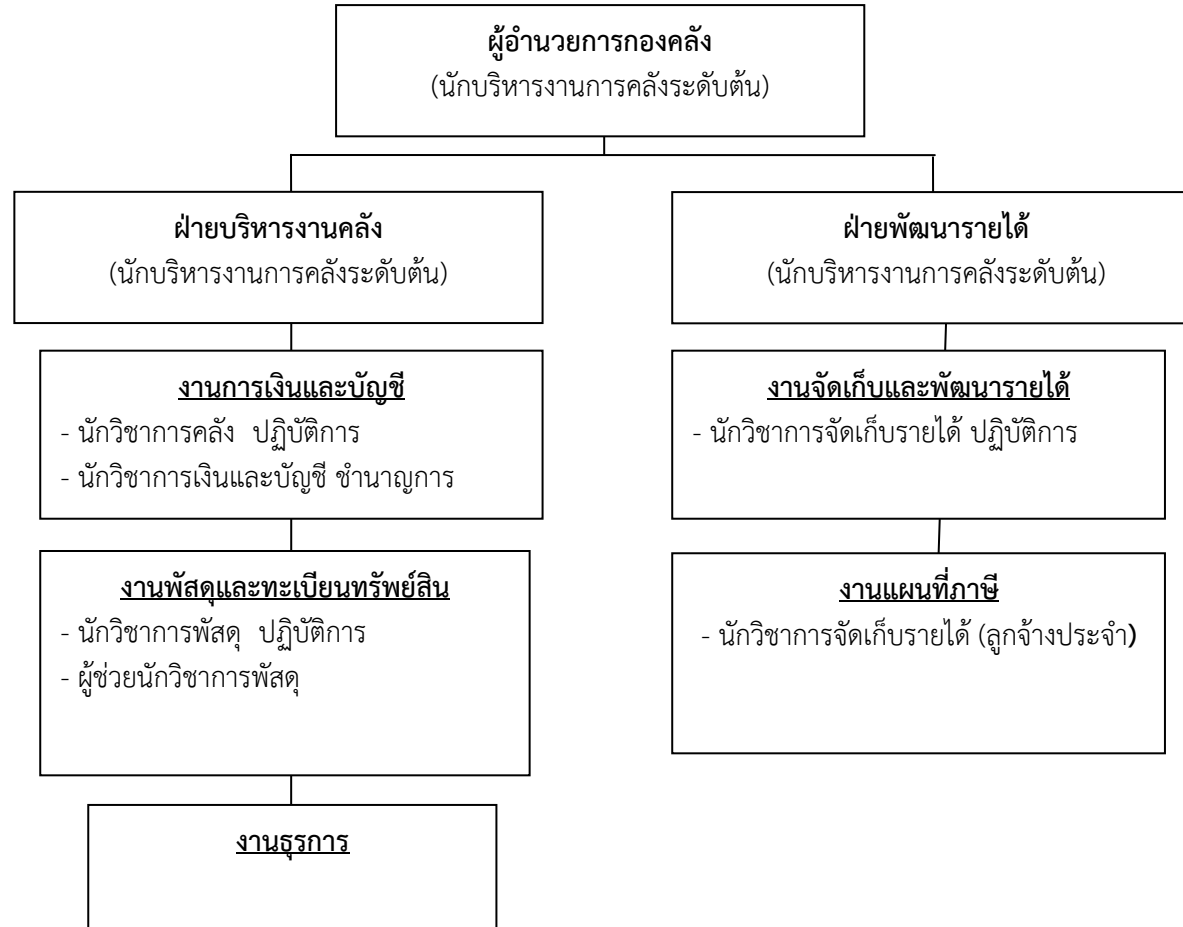
โครงสร้างการแบ่งส่วนราชการ ของเทศบาลตำบลลวงเหนือ



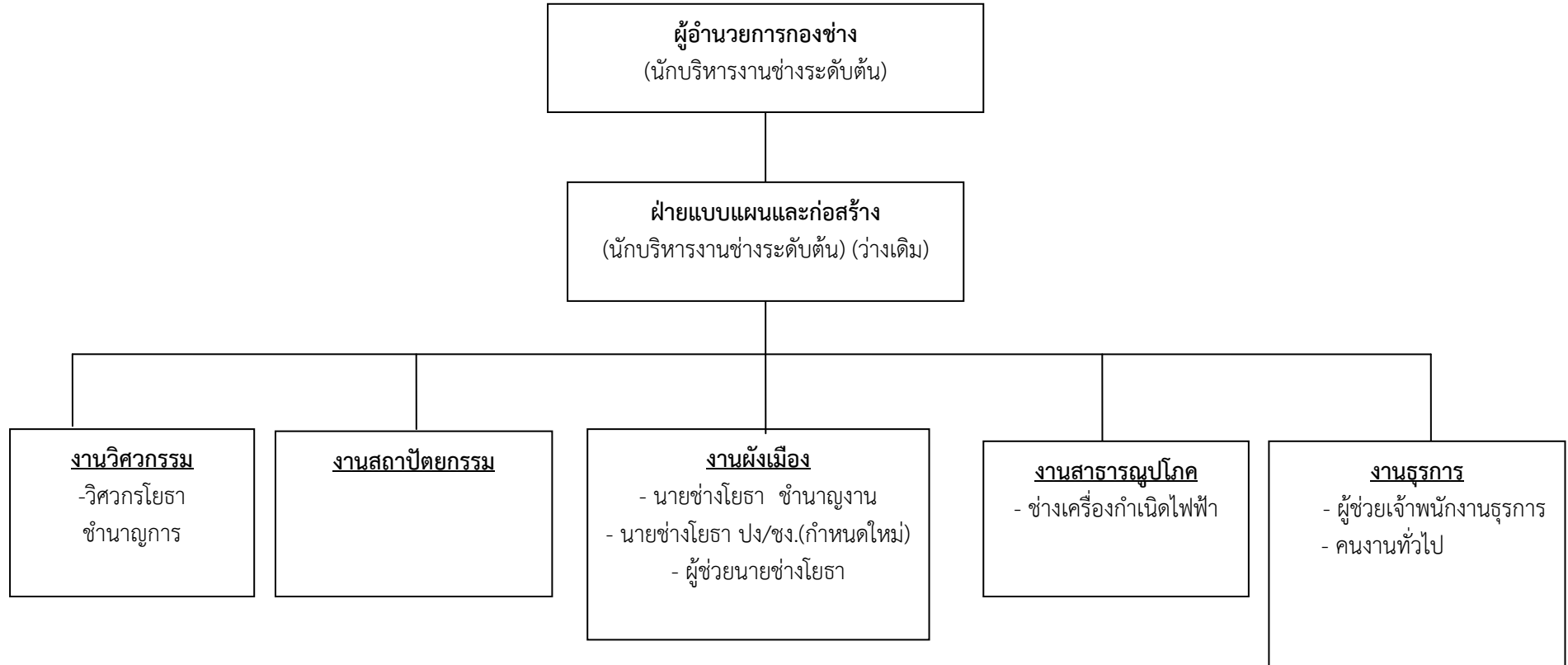
โครงสร้างส่วนราชการ สำนักปลัด
เทศบาลตำบลลวงเหนือ



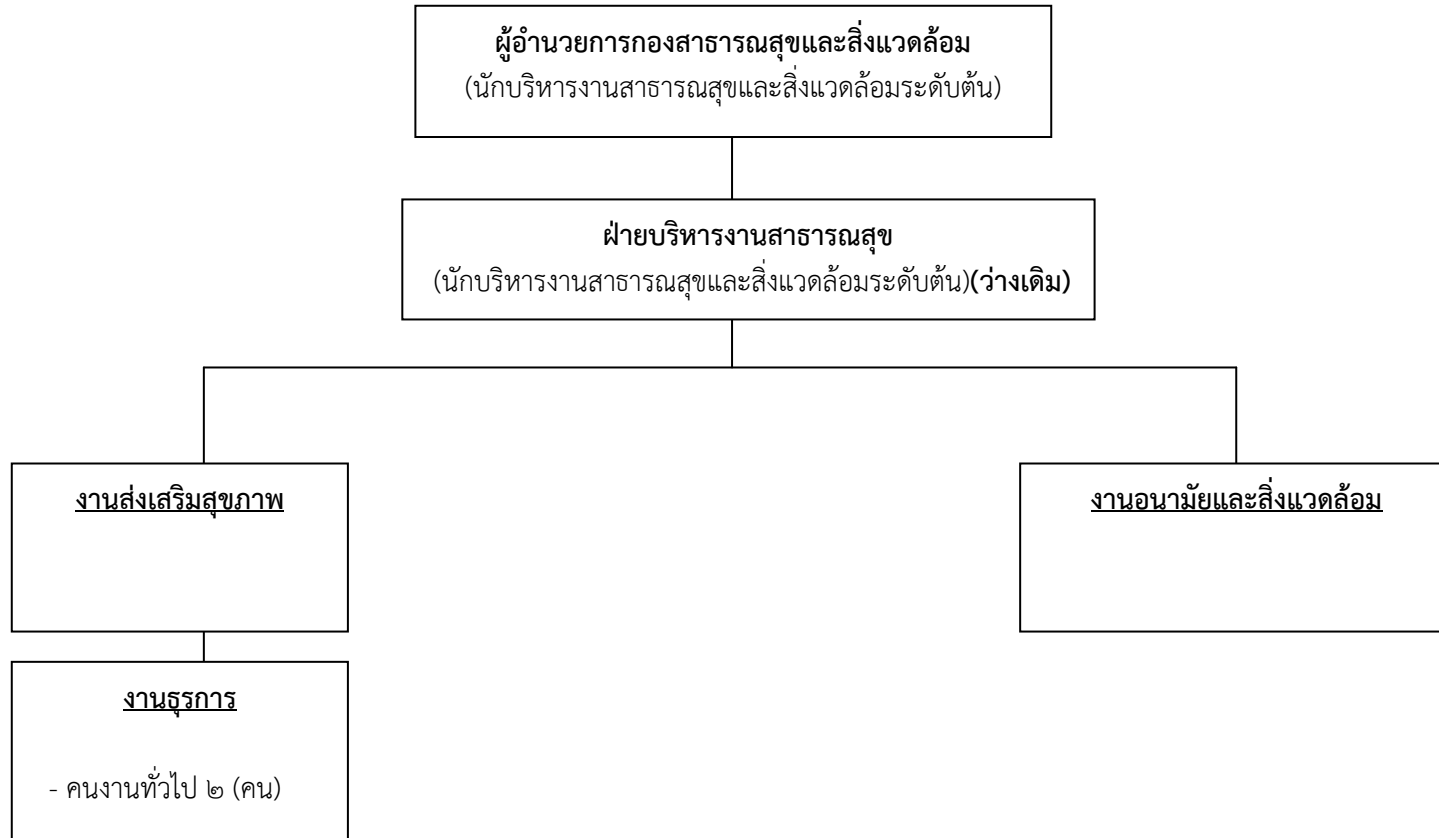
โครงสร้างส่วนราชการ กองคลัง
เทศบาลตำบลลวงเหนือ



โครงสร้างส่วนราชการ กองช่าง
เทศบาลตำบลลวงเหนือ



โครงสร้างส่วนราชการ กองสาธารณสุขและสิ่งแวดล้อม
เทศบาลตำบลลวงเหนือ



โครงสร้างส่วนราชการ กองสวัสดิการสังคม
เทศบาลตำบลลวงเหนือ

